

HET HOUT BLAD

november 2009 • jaargang 21 • nummer 7



SAMEN BOUWT HET LANGST

CO-MAKERSCHAP IN DE TIMMERINDUSTRIE

Als de gevel het gezicht van een gebouw is, dan is het geveltimmerwerk de ogen. En hoe eerder architect, aannemer en timmerfabrikant in het bouwproces om de tafel gaan zitten, hoe beter die ogen kunnen sprankelen.



Het lijkt in eerste aanzet simpel: een projectontwikkelaar wil aan de slag, een architect heeft een idee, de constructeur gaat rekenen, de aannemer gaat rekenen en uiteindelijk samen met zijn onderaannemers bouwen. Veelal voldoet deze overzichtelijke streng van werkzaamheden, maar niet altijd. Er zijn projecten die qua complexiteit, maar ook in esthetisch opzicht het uiterste van alle betrokken partijen vergen. In die gevallen is het een beproefd middel met de deeldisciplines direct aan tafel te gaan zitten om zo in gezamenlijk overleg met inbreng van ieders expertise de klus te klaren.

Collectief opdrachtgeverschap Een voorbeeld van een dergelijke werkwijze is het momenteel in aanbouw zijnde bedrijfsverzamelgebouw Kavel101B op Steigereiland Amsterdam-IJburg. Meest in het oog springend aan het gebouw is het diamantvormige houten raster in de gevel, een technisch hoogstaand staaltje ontwerp- en detailleringkunde. Architect Rene de Prie van BO6 Architecten Amsterdam zegt: 'Co-architect Dirk Jan van Wieringhen Borski van BNB architecten Amsterdam en ik wilden beiden een kantoor op Steigereiland. Er is daar wel veel vastgoed, maar niet het goede voor kleine en middelgrote bedrijven. De gemeente heeft ons met elkaar in contact gebracht en zo zijn we in collectief opdrachtgeverschap aan de slag gegaan. We hebben een gebouw gemaakt met twintig units die wel of niet schakelbaar zijn.'

JE KUNT JUIST ALS SPECIALIST

JE KENNIS INZETTEN



Het programma van eisen was dat het een stoer en robuust gebouw moest worden, transparant met een natuurlijke ventilatie door het opengooien van de pui, en flexibel.





*Golfclub Naarderbos.
DOG Architecten Sneek*

*Het accoya en de detaillering in het
golfgebouw is in samenspel tussen
architect en timmerfabriek uitgewerkt.*





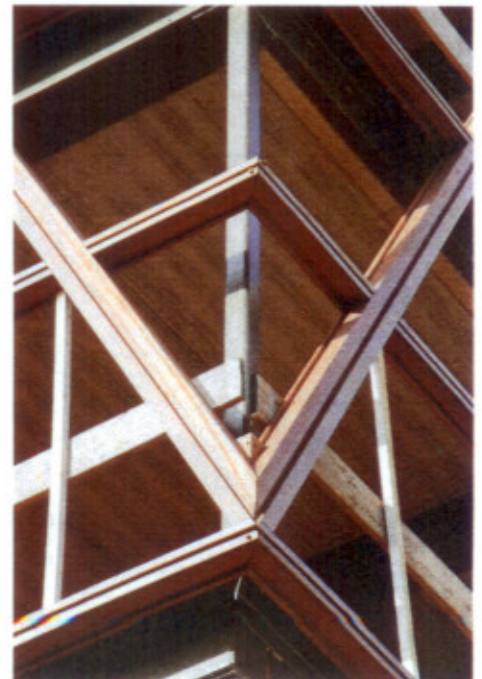
Project Kasteel Groot
Harloo Almelo.

FOTO: TIMMERFABRIEK DE KIEVIT, RIDDERKERK

Detail van de de
langsgevel.



Kavel 101B. BNB Architecten en BO6 Architecten Amsterdam.
Vernuftige hoekoplossingen, een fraaie combinatie van ontwerp en timmerwerk.



Calculatie/tekenfase Tijdens het materiaalonderzoek kwamen zowel beton als een aluminium vliesgevel voorbij. De Prie: 'Het gebouw moet maximaal transparant zijn. Beton was te fors en te ingewikkeld. Het huidige gevelbeeld is een soort tegendraadse gevel. We willen in een streep het gebouw eigenheid geven. Vandaar dat we een orthogonaal lijnenspel op zijn kant hebben gezet. Bij het materiaalonderzoek vonden we een aluminium vliesgevel te veel bling-bling, te strak en te zakelijk. Als we het in hout konden doen, konden we het stoer en robuust maken. Bovendien paste dat veel beter bij de landelijke omgeving met water en riet.'

Maar het ontwerp moest ook nog worden gemaakt.

'Het is zo'n specifieke gevel en detaillering, dat het onontkoombaar is met een specialist aan tafel te gaan. Gebrs. Bos in Goudriaan dook op voordat we in de aanbesteding zaten. We hebben in de calculatie/tekenfase met hen van gedachten gewisseld en ze daarna snel aan boord gehaald.'

Totale verantwoordelijkheid Dat erkent ook Coert Bos, directeur van de timmerfabriek. 'De contacten dateren uit een vroeg stadium, nog voor er sprake was van een aannemer. Toen die bekend was, zijn we na onze respectievelijke offertes beiden binnengehaald. De eis van de opdrachtgever was onbehandelde kozijnen die op den duur gaan vergrijzen. Dit voor de gewenste uitstraling en om een zoveel mogelijk onderhoudsvrije gevel te creëren. Het zijn kozijnen geworden met maximaal een vingerlas per onderdeel en met een transparantie olieafwerking, vooral bedoeld voor een bescherming van de eerste periode. Daarna zullen de kozijnen gaan vergrijzen.' Die samenwerking heeft voor alle betrokkenen voordelen. Bos: 'We hebben de totale gevel kunnen berekenen, de houtsoort jatoba en de oliebehandeling kunnen kiezen en het geheel kunnen monteren. Zo kunnen we ook de totale verantwoordelijkheid voor de gevel houden. Dat vergt als timmerfabriek wel dat je goed je huiswerk doet en verrassingen op het werk uitsluit door een adequate voorbereiding. Maar dan is het resultaat er ook naar. En de aannemer heeft alles kunnen uitbesteden, van engineering tot plaatsing.' Coert Bos ziet de betrokkenheid van de timmerindustrie in het bouwproces groeien. 'Vragen naar onderhoudsvrije gevels zie ik steeds meer. Dat betekent dat je als timmerfabriek de mogelijkheid hebt je specialistische kennis in te zetten, zowel over houtsoort als detaillering en behandeling.'

Halfrond Ook architect Merwin Haak (DOG Architecten Sneek) wilde een aansprekende gevel

voor Golfclub Naarderbos. Opdracht was op een landpunt aan het Naardermeer een gebouw neer te zetten van 6.000 m², met circa de helft van dat volume voor wellness- en fitnessactiviteiten en de andere helft voor de golfclub, grand café en kantoren. Doel was het hele volume zo goed mogelijk in te passen in het landschap en tegelijkertijd vanuit het halfronde gebouw een optimale blik op de omgeving te hebben.

De vormgeving van de houten gevel stond eigenlijk al vanaf het begin vast. Haak: 'Het moeilijkste was uiteindelijk het vinden van een aannemer die het wilde maken. In het begin hadden we al vastgesteld dat we hele stoere houten kozijnen wilden hebben, dit ook als een soort tegenpunt voor de grote volumes glas die we wilden toepassen. Mondriaan gaf ons het inzicht hoe je heel strak op een natuurlijke manier kunt vormgeven. Daarom hebben we voor de vlakverdeling ook gekozen voor louvres. In het begin hadden we als ontwerpambitie iroko te gebruiken, 21 cm diep en 9 cm breed, maar daar kon geen garantie op worden verkregen. We hebben toen samen met de aannemer en Houtindustrie Van de Witte te Buitenpost gekeken naar andere houtsoorten en zo kwamen we bij accoya terecht.'

Dichtbij het concept Het direct met de timmerfabriek om de tafel zitten heeft volgens Haak voordelen. 'Alleen al het laten voldoen van alle details aan de KVT. In het begin vond ik dat een beetje onzin, maar uiteindelijk voldoen nu alle details daaraan en zijn we letterlijk tot het randje gegaan om iets moois en goeds onder garantie te realiseren.' Ook in de detaillering was Van de Witte tot hulp. 'Een van de belangrijkste dingen was het scheiden van de twee lagen, waarbij een achter- en voorkozijn goed met elkaar verbonden zijn. De oplossing komt uit de koker van de timmerfabriek. Die wist ook duidelijk te maken dat een dergelijke oplossing met het iets weerspanniger iroko niet te realiseren is, en zo is er voor accoya gekozen.' Het was de eerste keer voor architect Haak zo rechtstreeks met de timmerfabriek om te tafel te gaan zitten. 'En uiteindelijk zie je dat ook terug in de kwaliteit van het eindresultaat. Juist door de timmerfabriek er vroeg bij te betrekken, voorkom je achteraf discussie dat er over de gerealiseerde oplossingen geen garantie wordt gegeven. Nu ontwikkel je gezamenlijk een project en kun je elk potentieel probleem al op de tekentafel oplossen. Ook aan het einde van het verhaal staat of valt elk project met een goede voorbereiding. We hebben nu een gebouw gerealiseerd dat het dichtst aansluit bij de conceptgedachte hoe het gebouw er volgens ons uit moest gaan zien. En uiteindelijk ook nog te onderhouden is.'



Allemansgeest in Voorschoten is bijna een modelwijk wat er mogelijk is in timmerwerk.

Problemen Timmerfabriek De Kievit is in twee heel verschillende plannen meegegaan in het ontwerp- en bouwproject. In beide projecten speelt het geveltimmerwerk een voorname rol in de esthetische beleving, niet in het minst bij Kasteel Groot Horloo te Ermelo. Midden in een natuurgebied vormt een hoofdgebouw (Groot Horloo) een eenheid met verspreid staande gebouwen en landerijen, verbonden door lommerrijke lanen. Het werk bestond voor De Kievit zowel uit kozijnen en deuren als uit luiken. Robert van Wijngaarden, directeur van De Kievit: 'Bij Kasteel Groot Horloo, in totaal 150 woningen met een kasteelvormig hoofdgebouw, zijn we vanaf het ontwikkelen door de aannemer als co-maker meegegaan, nog voor de aanbestedingsronde. De projectontwikkelaar opdrachtgever heeft voor de diverse onderdelen partijen bijeengezocht, en wij zijn dat voor het geveltimmerwerk geworden.'

Vertrouwen Kasteel Groot Horloo is volgens traditionele bouw gerealiseerd, zonder prefab. 'Bij de authentieke stijl van het gebouw hoorden ook traditionele kozijnen, maar die vroegen wel om meer schaaftprofielen dan een gewoon werk. De manier van detailleren is van ons afkomstig. Wij proberen altijd zo vroeg mogelijk bij een project betrokken te raken. Bij vaste opdrachtgevers lukt dat ook wel. Het geeft een bepaalde binding, maar het is ook eerlijk advies geven en sturen. Je kunt consequenties van keuzes van tevoren aangeven. Aannemers vinden dat echter nogal eens eng: je verbindt je wel tot een partij. Over het algemeen, als het eitje gelegd is, wil de aannemer het zo goedkoop mogelijk kopen. Je moet dus ook vertrouwen hebben in elkaar. Bovendien, als je in een vroeg stadium gebeld wordt voor advies, is wel zo prettig. Het kan zijn dat dat specifieke project aan je voorbijgaat, maar uiteindelijk komt de bal toch wel een keer bij je terecht.'

Allemansgeest voorschoten Timmerfabriek De Kievit uit Ridderkerk verbond ook zijn kennis aan de wijk Allemansgeest in Voorschoten. Van de circa 600 onder architectuur gebouwde woningen van drie verschillende

architectenbureaus, deed de timmerfabriek er circa 250. 'De complexiteit van dat project zat hem in de verschillende kozijnuitvoeringen. Er zitten niet alleen rechte kozijnen in, maar net zoveel gebogen en getordeerde, en allerlei ronde dorpelvormen en stijlen. Bij zo'n groot project is dat wel een uitdaging voor zoveel verschillende vormen te kiezen. Daarbij is gekeken naar de degelijkheid van het materiaal, en niet zozeer naar het experiment.'

Deze manier van werken verlangt ook wel het een en ander van de timmerfabriek. Van Wijngaarden: 'Bij ons komen vaak de nog niet zo concrete projecten terecht. Men vraagt een raming om ver te kunnen gaan, terwijl de uiteindelijke uitvoering nog niet vaststaat. Dat kunnen en doen we, ook al realiseren we ons dat de feitelijke opdracht wellicht twee tot drie jaar in de toekomst kan liggen. Je afgegeven raming is vaak een onderdeel van het grotere geheel om de haalbaarheid te bekijken. Dat moet je willen en dat moet je kunnen. Veel collega's willen harde stukken hebben om een harde offerte te maken. Die werkwijze voldoet niet bij alle projecten. Je moet beseffen dat in dat stadium partijen nog niet aan het inkopen zijn. Je kunt beter in dat eindstadium wat voordeeltjes hebben dan dat het tegenvalt.'

Intermediair De brancheorganisatie Nederlandse Bond van Timmerfabrikanten kan optreden als adviseur en wil indien gevraagd een bemiddelende rol spelen om architect en timmerfabrikant bij elkaar te brengen. Marketingmedewerker Bert Kattenbroek zegt: 'Het is voor een architect vaak moeilijk om een idee te toetsen op haalbaarheid en vervolgens ook nog eens gerealiseerd te krijgen. Door de kennis van techniek en regelgeving kunnen onze technische medewerkers binnen onze brancheorganisatie de architect helpen en ondersteunen. Verder kunnen wij adviseren over detailleringen en ondersteunen bij het opstellen van bijvoorbeeld bestekteksten. Een telefoontje kan de architect verder helpen en de kans om een project tot een succes te maken aanzienlijk verhogen.'

KEES DE VRIES